

INFORME

A: Ing. Paola Castel
Coordinadora del Proyecto Illimani – Agua Sustentable
Ing. Phd. Magali García Cárdenas
Coordinadora del Proyecto Illimani FAC. AGR. - UMSA

DE: Lic. R. Alvaro Cuiza Bejarano
Consultor Socioeconómico

FECHA: 04 de Diciembre de 2011

REF: **INFORME PRELIMINAR DE LA CONSULTORIA
SOCIOECONOMICA**

Comunidad de Khapi

Es importante mencionar que la estructura productiva entre los periodos de 1975 – 1987, en la comunidad de Khapi, era muy marcada entre la segunda quincena de octubre y la primera quincena de noviembre y los meses de abril y mayo, pues en el resto de los meses, la presencia de heladas nocturnas era casi permanente impidiendo la producción de cualquier cultivo.

Pero entre los periodos de 2009-2010 la estructura productiva a cambiado tan radicalmente en la comunidad de Khapi y que se haya incorporado al sistema productivo, cultivos que antes no se producían y que requieren más riego (riego semanal en la mayoría de los cultivos) ha facilitado a que los productores puedan obtener hasta tres cosechas al año.

Comunidad de Cebollullo

Entre los periodos de 1975-1987 la comunidad aun no tenia vías de acceso (caminos) a la ciudad de La Paz, el transporte de productos agrícolas aun se realizaba a través de mulas, por el río. El camino desde la ciudad de La Paz solo llegaba hasta la comunidad de Avircato.

En los periodos de 2009-2010, por la combinación de factores ya mencionados para la comunidad de Khapi, en la comunidad de Cebollullo la superficie cultivada se incrementó sustancialmente, así como la población. De esta manera el número de familias se incremento a 117 aproximadamente, el cultivo más importante es la lechuga por su valor en el mercado.

Nuevamente la habilitación del camino y el incremento de las temperaturas determinan el fuerte cambio del sistema productivo y la consecuente mayor demanda de agua para riego. En esta comunidad, el cultivo que mayor importancia adquirió es el cultivo de lechuga, que es altamente demandante en riego.

Comunidad de Tahuapalca

En Tahuapalca entre los periodos de 1975-1987, se repite lo observado en las otras comunidades analizadas, especialmente la producción de frutales a secano y pequeñas hortalizas de hoja cultivadas bajo riego en este periodo.

Como en los anteriores casos, la superficie cultivada se ha extendido fuertemente, así como la población de la comunidad hasta aproximadamente 80 familias; el minifundio ya se hace presente debido al aumento poblacional obteniendo una relación en promedio de 0,24 ha para cada familia.

La condición climática del periodo actual, asegura las condiciones adecuadas para realizar siembras y cosechas en cualquier época del año.

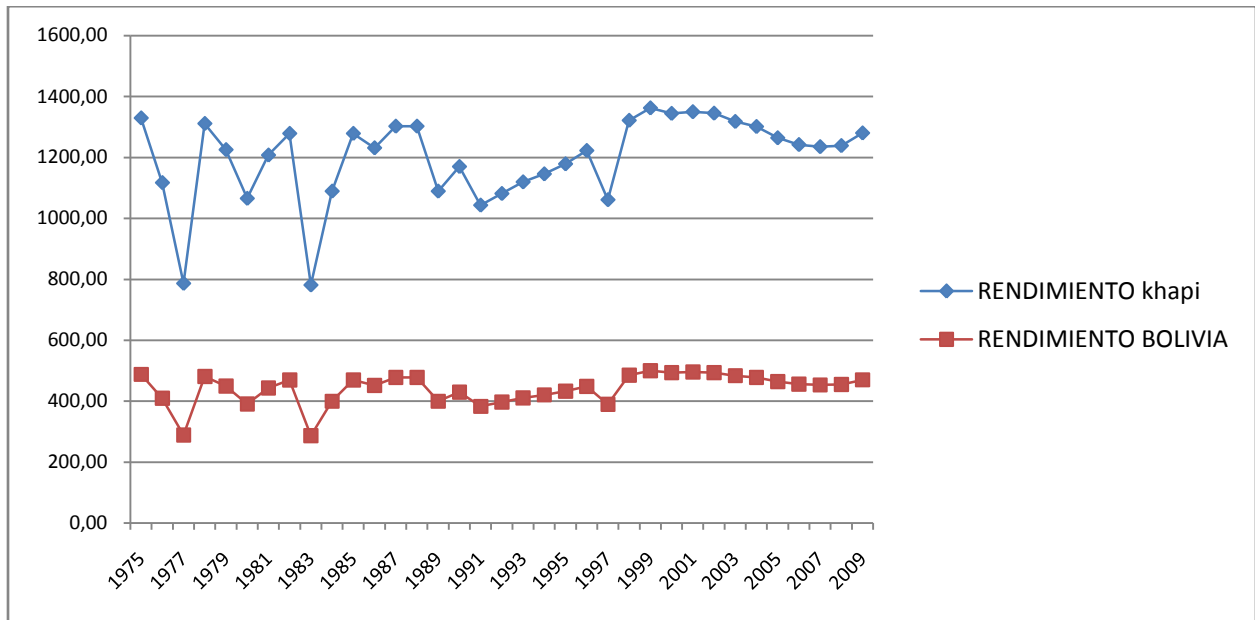
- Época seca en invierno (las temperaturas son tan bajas que el glaciar no permite el descenso del agua en la cuenca), el riego es reducido y hay mucha competencia por el agua.
- Época intermedia en los meses de transición (temperaturas mayores, más descarga del agua del glaciar con lluvias intempestivas de alta intensidad pero corta duración).
- Época húmeda en verano (temperaturas altas, que permiten el descenso del agua en la cuenca, además de las lluvias típicas de la temporada)

Resultados del estudio en las comunidades

Los resultados presentados en este reporte son basados en levantamientos directos de campo y validados por los agricultores

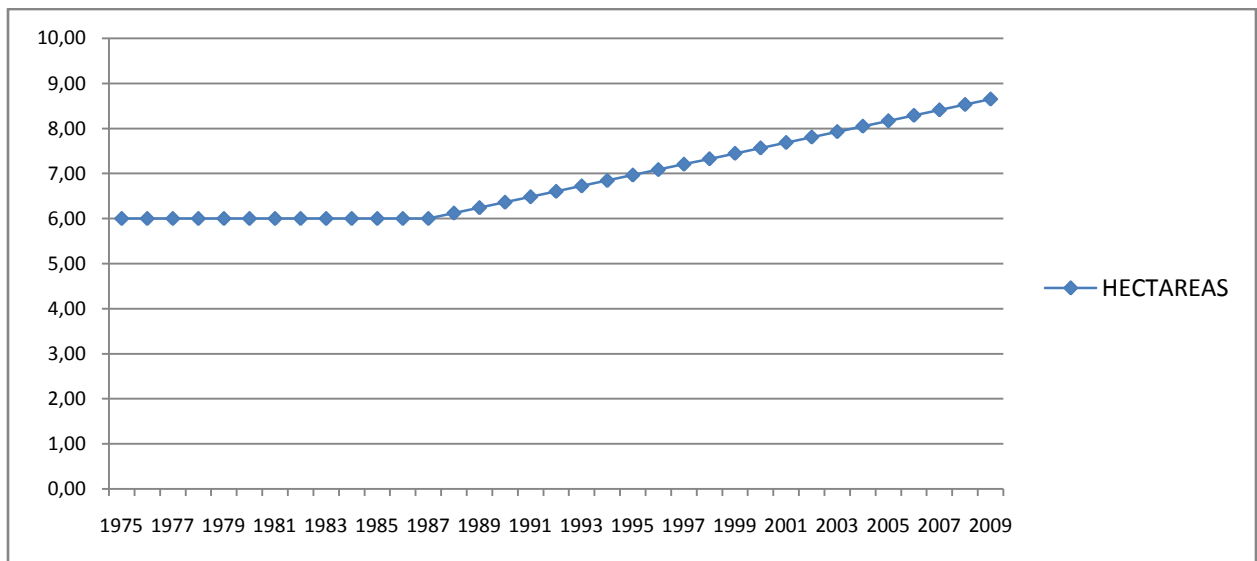
Producción de Papa

Grafico #1
Rendimientos del cultivo de papa en Bolivia Vs Khapi



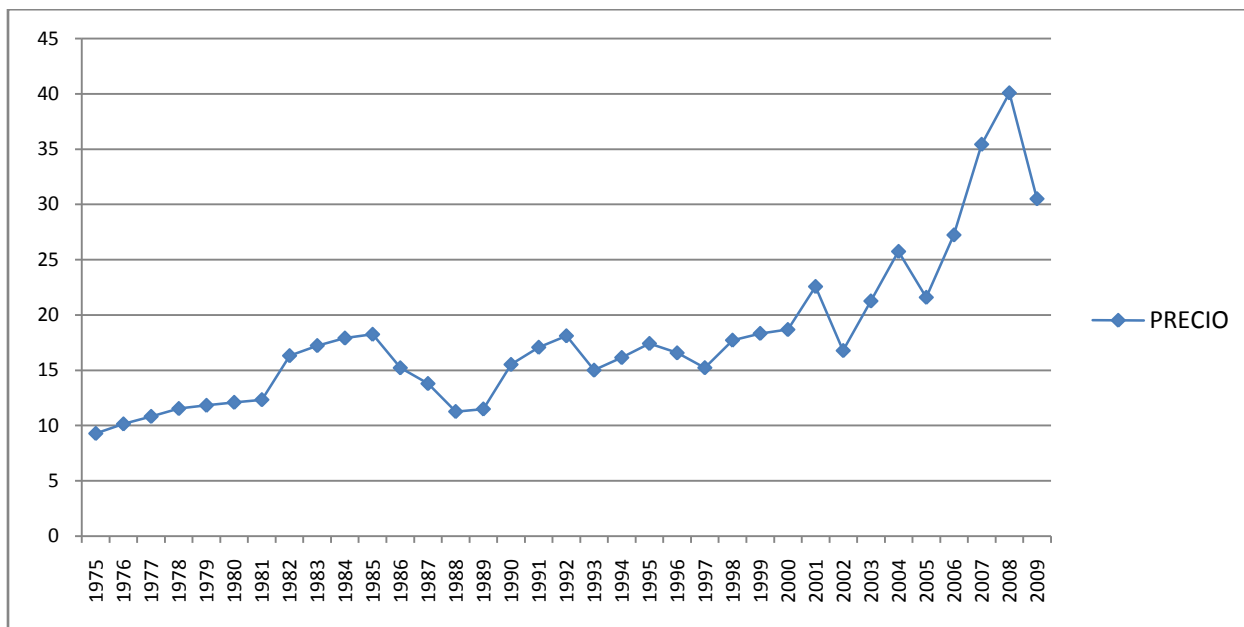
Se puede observar en el grafico #1 que el rendimiento del cultivo de la papa en Khapi fue aumentando paulatinamente como lo hizo la producción de papa en Bolivia, sacando como conclusión que tanto en Bolivia como en la comunidad de Khapi tuvieron el mismo comportamiento.

Grafico # 2
Producción en Ha.



En el grafico # 2 se puede ver el comportamiento de crecimiento constante en Ha del cultivo de papa siendo su principal producto en la actualidad en la comunidad.

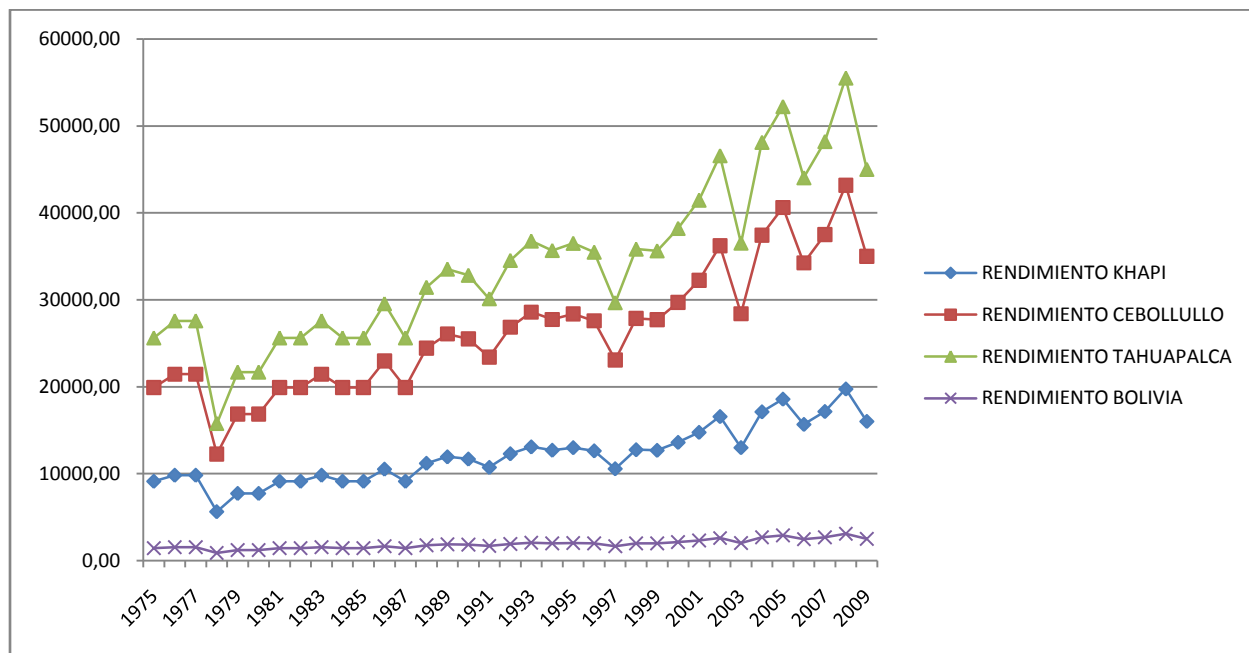
Grafico # 3
Precio por arroba de la papa



El precio de la papa por arroba fue aumentando desde Bs 9 en 1975 hasta llegar el 2009 a tener un precio de Bs 30, el 2008 muestra el pico más alto en el precio.

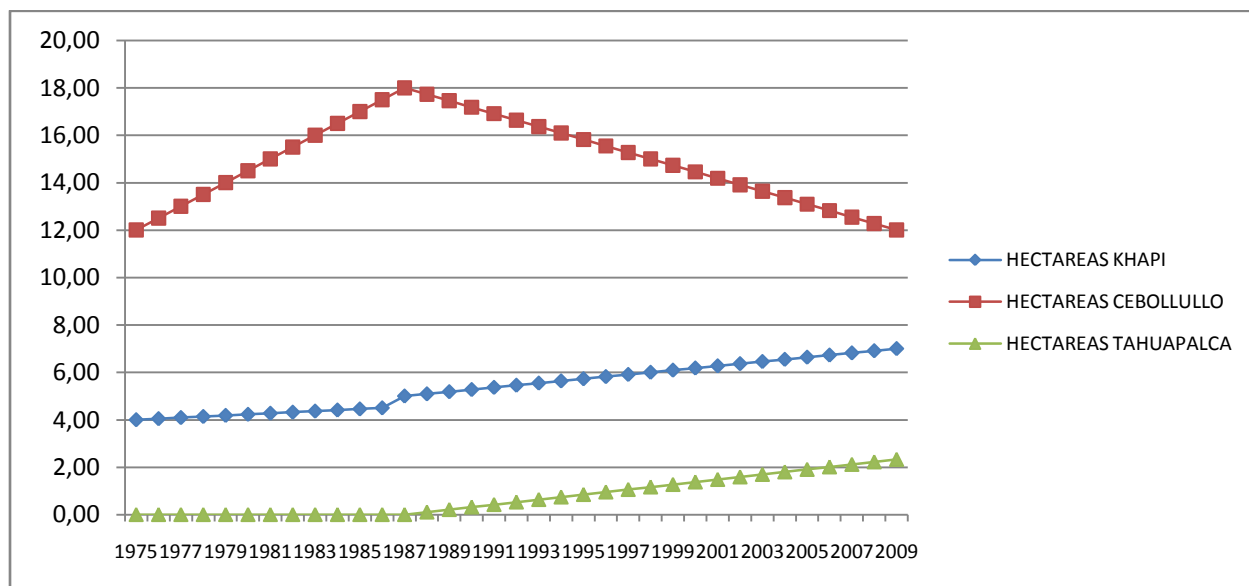
Producción de Maíz

Grafico # 4
Rendimiento de la producción de Maíz



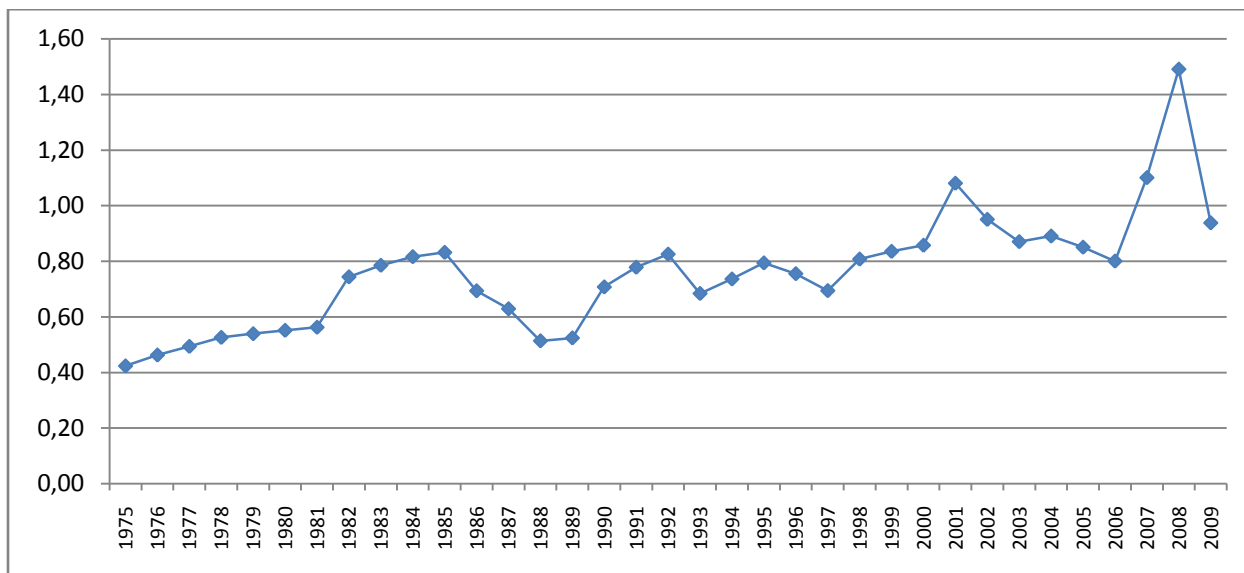
En el rendimiento de la producción de maíz es mayor en la comunidad de Tahuapalca, esto debido favorablemente por el clima mas cálido en comparación de la comunidad de Khapi el cual se encuentra en una zona más alta con una temperatura más baja. El rendimiento en Bolivia muestra un comportamiento constante.

Grafico # 5
Producción en Ha. de las comunidades de Estudio



La producción del maíz en Ha. fue disminuyendo en la comunidad de Cebollullo, ya que en la comunidad empezaron a dar mayor importancia al cultivo de lechuga, mientras en la comunidad de Khapi aumentaron la producción del maíz en Ha. en un bajo porcentaje, pero de manera constante, en Tahuapalca de una producción casi de 0 empezaron a cultivar este producto a partir del año 1987, de igual manera con un crecimiento bajo, pero constante.

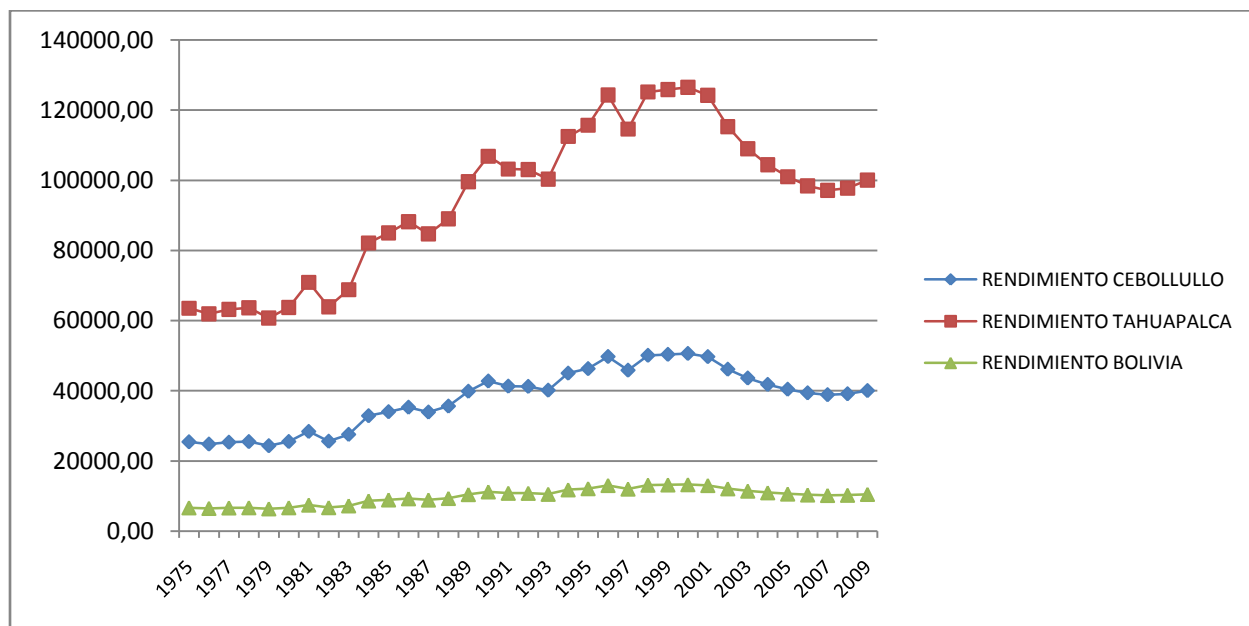
Grafico # 6
Precio por unidad del maíz



El precio por unidad del maíz empezó a aumentar considerablemente a partir del año 2007, llegando a tener el precio más alto el año 2008 de Bs 1,49 por unidad.

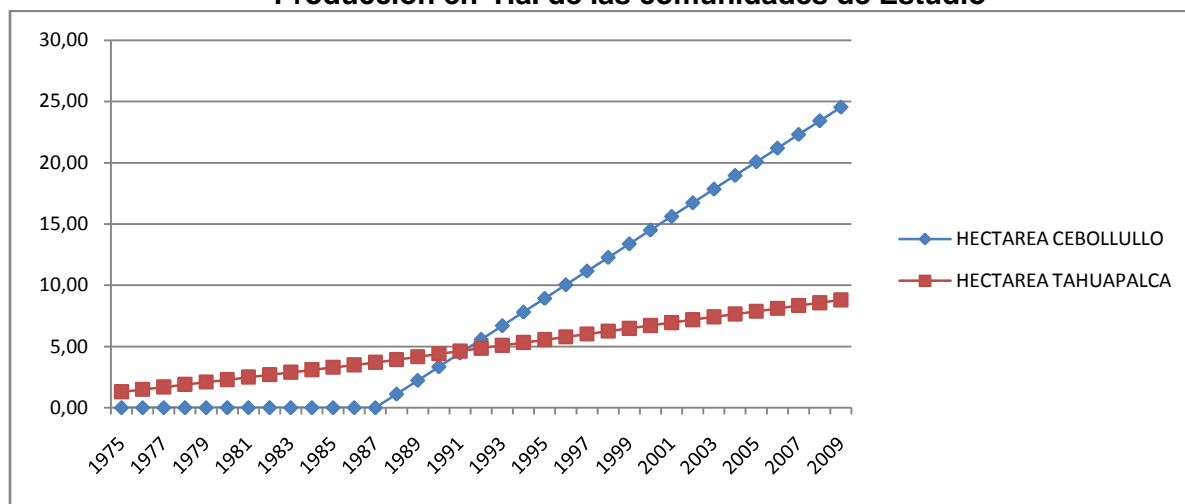
Producción de Lechuga

Grafico # 7
Rendimiento de la producción de Lechuga



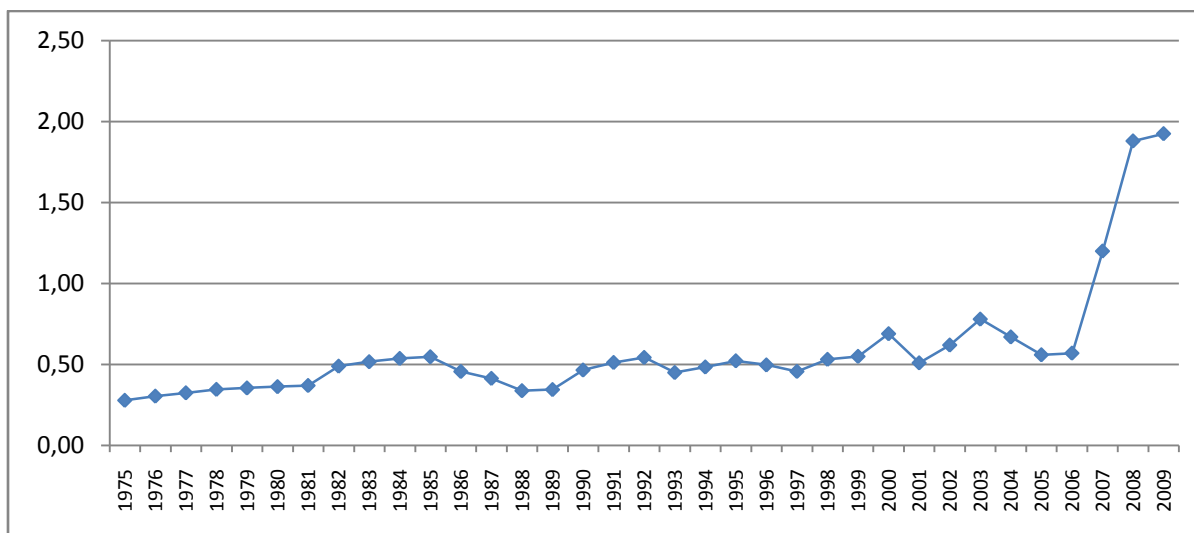
El rendimiento de lechuga en la comunidad de Tahuapalca es el mayor en comparación de las otras comunidades, esto debido a que se favorece por el clima un poco más cálido que las demás comunidades de estudio, y por tal razón el principal cultivo de esta comunidad es la lechuga. En esta grafica ya no se observa a la comunidad de Khapi, ya que la misma no tiene este tipo de cultivo, por el tema de temperatura.

Grafico # 8
Producción en Ha. de las comunidades de Estudio



El crecimiento de producción en Ha. de la lechuga en Cebollullo empezó de 0 a partir del año 1987, ya que anteriormente no contaban en la comunidad con este tipo de cultivo, mientras en la comunidad de Tahuapalca si contaban con este tipo de cultivo, pero fue aumentado su producción en Ha. de una manera constante, esto debido a la demanda del producto y por ende a su crecimiento en el precio, que se mostrara en la siguiente grafica.

Grafico # 9
Precio por unidad de la Lechuga



El precio de la lechuga se mantuvo con un crecimiento bajo pero constante hasta el año 2007, de ahí en adelante tuvo un importante crecimiento en el precio, esto debido a la mayor demanda, y producción de lechuga de mejor calidad.

Conclusiones

Se puede mencionar que algunos cultivos son relativamente nuevos para las comunidades especialmente a partir del año 1987, las razones identificadas para estos cambios fueron, por una parte el incremento de la temperatura de la zona pero más importante aún, el acceso al mercado urbano gracias a la apertura de caminos. También indicar que actualmente existe el trabajo de revestimientos de los canales de riego, obteniendo así una agricultura más intensiva.

El rendimiento de los diferentes cultivos ha ido disminuyendo paulatinamente en los últimos años. Algunos agricultores acreditan este efecto al “cansancio de las tierras”, lo cual podría ser un factor puesto que los mismos agricultores indicaron que el tiempo dedicado al descanso de las tierras se redujo. También se menciona que existe poca precipitación fluvial en la región en temporadas altas de lluvias, las cuales deberían ser mayores, dando como resultado un riego mínimo a la producción de lechuga, maíz y otros productos del lugar, lo cual deriva a un rendimiento menor.

El precio de la producción varía considerablemente, esto se debe a diversidad de variables, entre las que se incluyen: competencia existente con la producción de la zona del Altiplano, sobretodo en el cultivo de la papa. Existen épocas en las cuales los precios se han incrementado considerablemente, lo cual se acredita a periodos de inflación evidenciados en Bolivia. Sin embargo, se considera que una de las variables que determina considerablemente el precio es la referente a las condiciones climáticas con las que se cuentan en el proceso de producción. En el caso del maíz por ejemplo, si las temperaturas bajan considerablemente, esto tiene impactos directos con el tamaño de la producción y por lo tanto con el precio al que se oferta este cultivo.

En las comunidades bajas como así podrían llamarse, incrementaron la utilización de fertilizantes y plaguicidas, esto debido al aumento de plagas por consecuencia a un incremento en el promedio de las temperaturas.

Los precios de los insumos tienen una tendencia creciente, sin embargo el precio de venta del producto tiene una tendencia variable en función de los factores climáticos y las variaciones del mercado como aspectos más importantes, lo que podría ocasionar una disminución de la rentabilidad en ciertas ocasiones.